



Relatório de Sustentabilidade

23 24



ENERSUGAR



Relatório de Sustentabilidade

23 24

Comprometidos em desenvolver e implementar práticas de negócios sustentáveis que alinhem lucro, propósito e transparência

Divulgamos o 1º Relatório Anual de Sustentabilidade da Usina Enersugar Açúcar e Alcool S/A safra 2023/24.

Neste relatório, referente ao período entre 1º de abril de 2023 e 31 de março de 2024, narramos os avanços e ações em linha com os princípios de ESG (sigla em inglês para Ambiental, Social e Governança) que corresponde as práticas ambientais, sociais e de governança desta organização. Os critérios ESG adotados estão ligados aos 17 Objetivos de Desenvolvimento Sustentável (ODS), estabelecidos pelo Pacto Global, iniciativa mundial que envolve a ONU e várias entidades internacionais.

Esta iniciativa reflete a consciência de um dever da usina Enersugar de transformação dos negócios que envolve a construção de um mundo inclusivo, ético e sustentável, que garanta a qualidade de vida para todos.

Todas as informações apresentadas foram apuradas por grupo de trabalho interno e multidisciplinar, com aprovação do Conselho de Administração. Dúvidas e comentários podem ser encaminhados por e-mail (contato@enersugar.com.br).





Índice



Princípios, Valores e Missão	6
Composição do Conselho de Administração	8
Mensagem dos Acionistas	10
História	12
Responsabilidade Social	16
Nossos Números	28
Ações Ambientais	30
Ações Futuras	38
Ações de Governança	42
Peças Contábeis	46



Princípios

Valores

Missão



Princípios

A Enersugar tem como princípios o empreendedorismo como meio de alavancagem de negócios que atendam às necessidades e aos anseios das pessoas, das cidades e do país, o sentido de cooperação e respeito nas relações com as instituições públicas e privadas e seus dirigentes e a integração plena com sua equipe de colaboradores, com os parceiros comerciais e as comunidades de sua área de abrangência.




Valores

Atitude de dono, ética, respeito, segurança, sustentabilidade ambiental, responsabilidade social e corporativa.



Missão

Servir como modelo para uma nova ordem que deve se estabelecer nas mais variadas atividades que envolvem os negócios sustentáveis na busca de equilíbrio, harmonia, confiança e justiça na relação homem-trabalho-produção.



Composição do Conselho de Administração

Melchiades Donizeti Terciotti
Diretor

Eric Fonseca Hintze dos Santos
Diretor

Rogério de Souza Martins
Conselho Administração

Dirceu Finotti
Conselho Administração

Marília Schievano Finotti
Conselho Administração

Silvio Ribeiro do Valle Mello Junior
Conselho Administração



Mensagem dos Acionistas

A Enersugar é uma empresa jovem, que já nasceu grande e sustentável e se consolida a cada dia como protagonista de uma região com potencial enorme para o trabalho e geração de renda. Nascida do esforço de gente envolvida há muitos anos com a agricultura e especialmente ligada à cana-de-açúcar, a Enersugar naturalmente traz esse DNA de respeito ao meio ambiente, às pessoas, sejam elas colaboradores da empresa ou parceiros como fornecedores de matéria prima, produtos ou serviços, além dos mais rigorosos princípios de governança.

A trajetória da Enersugar está apenas começando, temos um enorme caminho a percorrer para que ela alcance o tamanho da expectativa das pessoas envolvidas na sua criação. Aos poucos, nossos colaboradores e comunidades da região estão percebendo o viés de desenvolvimento que envolve a sua trajetória.

Mas o que de fato representa o alcance de prosperidade para a Enersugar é ver todas as manhãs e tardes os ônibus trazendo e levando nossos valorosos colaboradores que se unem para realizar diariamente este verdadeiro feito que é operar os equipamentos que compõem esta fascinante indústria levando para suas famílias a tranquilidade e a paz que um trabalho digno e importante proporciona.

Ao mesmo tempo, quando nos deparamos com as histórias de superação que muitos de nossos produtores de cana estão experimentando em suas vidas, seja, produzindo, reinvestindo em suas propriedades, abandonando histórias de amargura com seus corações apaziguados e serenos, nossa emoção aumenta com o mais grato sentimento do objetivo alcançado por oferecer uma boa e segura alternativa para os agricultores, através de vínculos de negócios duradouros, alicerçados em cuidados permanentes na preservação dos recursos naturais.

Foi com muito trabalho e dedicação que conseguimos chegar até aqui, e assim seguiremos trabalhando muito mais para que possamos continuar neste ritmo de conquistas, consolidando, expandindo e agregando renda e qualidade de vida aos nossos colaboradores, prestadores de serviços e produtores associados. Sentimos diariamente que fazer parte da Enersugar tornou-se um fator de distinção e orgulho, não só para nós acionistas, mas também para a diretoria, funcionários e fornecedores.

História

2018

Justiça da Comarca autoriza aquisição do patrimônio da massa falida da usina Pau D'Alho.

Irmãos Dirceu e Dorival Finotti e Sylvio Ribeiro do Valle anunciam a compra dos ativos da massa falida da usina Pau D'Alho e a criação de uma nova empresa para a retomada das atividades do parque industrial.

2020

Início das operações com a safra teste com moagem de 339.883 toneladas de cana-de-açúcar.

Junho 2020

Início 1ª Safra (teste), com os seguintes resultados:

- Cana Processada: 339.883 ton
- Produção Açúcar VHP: 18.991 Ton
- Mel Esgotado Final; 35.241 ton
- Exportação Energia (MW): 10.029

Outubro 2020

Início da operação restaurante interno

(*) Grupo de fundos de investimentos focado nas cadeias produtivas agroindustriais

2019

Conclusão da parceria com o fundo AMERRA(*), início das atividades de manutenção e resgate do parque Industrial com vistas a safra experimental de 2020, com Investimentos de 25 milhões de dólares.

Abril 2020

Implantação de ERP Protheus-Totvs

Setembro 2020

1º Acordo Coletivo de Trabalho com o Sindicato dos Químicos de Marília e região

Mai 2021

1º Workshop: Apresentação de indicadores e metas para a safra 2021/22

Filosofia de trabalho voltada à organização empresarial e à integração da equipe atende à política de garantir segurança comercial, fiscal e jurídica. Início de Safra com moagem em 735.834 Ton de cana-de-açúcar.

Maio 2021

Autorização da ANP (Agência Nacional de Petróleo, Gás Natural e Biocombustíveis do Brasil) para produção de Etanol

Outubro 2021

Implantação benefício Plano de Saúde Unimed para colaboradores

Janeiro 2022

Lançamento 1º Programa de Bolsa Qualificação Profissional Enersugar: Consiste em uma das modalidades do Seguro-Desemprego mantido pelo governo federal. Uma iniciativa da Enersugar que objetivou reduzir os desligamentos ao final da safra 2021/22. Para isso, os colaboradores tiveram seus contratos de trabalho suspensos e ao longo de um período de quatro meses cumpriram um cronograma de 242 horas em capacitações que os prepararam para o retorno ao trabalho no início da próxima safra. Os 17 participantes elecionados receberam uma bolsa mensal pela modalidade de seguro desemprego e receberam da Enersugar complemento adicional para que seus rendimentos mensais fossem mantidos de acordo com a média dos últimos salários recebidos, além disso, continuaram usufruindo dos benefícios que a Enersugar oferece aos seus colaboradores

Agosto 2021

1º Encontro anual com Fornecedores de cana

2022

Início da operação nova balança rodoviária 42 m de plataforma que permitiu a pesagem em uma única operação de todo o tipo de composição, transportando cana-de-açúcar e/ou produtos acabados (açúcar, etanol) dando mais segurança e transparência aos nossos clientes e fornecedores.

Dezembro 2022

Superação de moagem de 1.000.000 ton de cana processada na safra

Agosto 2023

Lançamento CANAL DE ÉTICA USINA ENERSUGAR

Dezembro 2023

Antecipação do pagamento de 50% 1º PPR aos colaboradores

Fevereiro 2024

Comemoração 3 anos sem acidente de trabalho com afastamento

Abril 2023

Implementação PPR para colaboradores

Dezembro 2023

Certificação Renovabio

Janeiro 2024

Operação da Estação de Tratamento de esgoto

Março 2024

Lançamento do 1º Programa Trainee com a contratação de profissionais recém-formados para assumirem postos e no programa nos setores: Tecnologia da Informação, Manutenção Industrial e Agrícola.



Nossos Números Safrá 2023/24



1.441.298
toneladas

de cana processada



126.832

de produção de Açúcar
VHP (Ton)



37.519 m³

de produção de Etanol



37.874 MW

de exportação de energia



39% de crescimento em relação
à safra anterior





Responsabilidade Social

1 Saúde e segurança dos funcionários

“A SUA SEGURANÇA É A NOSSA ENERGIA”

Este é o slogan que representa a filosofia da usina Enersugar sobre a importância de zelar pela integridade dos seus colaboradores durante

as atividades laborais até o retorno para casa. Trabalhamos para manter o propósito de ZERO ACIDENTE e lutamos pela vida e saúde de nossos trabalhadores.

2 Comitê de segurança

A Enersugar reconhece a importância fundamental da segurança no ambiente de trabalho e, por isso, estabeleceu um comitê interno dedicado a fortalecer ainda mais suas práticas de Segurança do Trabalho e promover uma cultura de segurança sólida em toda a organização.

Este comitê é composto pelos supervisores da indústria, um representante do setor agrícola e o Engenheiro de Segurança e desempenha um papel central na identificação e implementação de medidas proativas para prevenir acidentes e garantir o bem-estar de todos os colaboradores.

Ao longo do primeiro ano de atividade do comitê, uma série de iniciativas estratégicas foram implementadas com sucesso. Isso incluiu não apenas a elaboração de procedimentos detalhados e a atualização das Permissões de Trabalho para refletir

os mais altos padrões de segurança, mas também a introdução da Política de Consequências, que visa reforçar a responsabilidade individual e coletiva em relação à segurança no local de trabalho.

O comprometimento do comitê vai além da simples implementação de procedimentos; ele tem como objetivo fundamental atingir a meta ambiciosa de Zero Acidente. Isso impacta não apenas a prevenção de acidentes, mas também na promoção de um consciente proativo em relação à segurança, onde cada indivíduo se compromete ativamente a identificar e mitigar os riscos em seu ambiente de trabalho.

Esta abordagem integrada e multifacetada não só protege a saúde e a segurança dos colaboradores, mas também contribui para a eficiência operacional e a sustentabilidade a longo prazo da empresa.

3 CIPA

Desde sua retomada, a Enersugar tem mantido uma Comissão Interna de Prevenção de Acidentes (CIPA) ativa e dedicada a apoiar a empresa na implementação de iniciativas voltadas para a segurança dos funcionários e aprimoramento das condições operacionais.

A CIPA tem desempenhado um papel fundamental na busca pelo objetivo do Acidente Zero, adotando diversas estratégias, tais como a divisão dos cipeiros em subcomissões especializadas, realização de

inspeções regulares, condução de diálogos de segurança com temas específicos e relevantes em toda a planta, além de identificar e levantar necessidades de manutenção que visem garantir a segurança dos colaboradores.

Essas ações refletem o compromisso da Enersugar em promover um ambiente de trabalho seguro e saudável, demonstrando a importância atribuída à segurança como um valor central da empresa.

4 Promovendo a segurança: Iniciativas Enersugar Diálogo de Segurança (DDS)



Os Diálogos de Segurança são uma ferramenta essencial para conscientizar os colaboradores sobre os riscos existentes no ambiente de trabalho e as medidas de prevenção necessárias. Na Enersugar, os DDS são realizados regularmente, oferecendo oportunidades para discussões abertas e transparentes sobre questões de segurança. Essas conversas não apenas informam os funcionários sobre os procedimentos de segurança, mas também incentivam a participação ativa de todos na identificação e mitigação de riscos.

5 Inspeções em atividades de risco



A empresa realiza inspeções periódicas em todas as áreas consideradas de risco, com o objetivo de identificar potenciais perigos e implementar medidas corretivas. Essas inspeções são conduzidas por equipes especializadas em segurança, que avaliam minuciosamente as condições de trabalho e fornecem recomendações para garantir a segurança dos colaboradores. Essa abordagem proativa ajuda a prevenir acidentes e a manter um ambiente de trabalho seguro e livre de riscos.

6 Instalação de proteções para máquinas e equipamentos



A Enersugar investe na instalação de proteções adequadas em todas as máquinas e equipamentos utilizados em suas operações. Essas proteções são projetadas para reduzir o risco de acidentes relacionados a operações de máquinas, como cortes, esmagamentos ou aprisionamentos. Além disso, a empresa oferece treinamento regular para os operadores, enfatizando a importância de seguir os procedimentos de segurança e utilizar os dispositivos de proteção de maneira adequada.

7 Programa SEG+ Enersugar



O Programa SEG+ ENERSUGAR é composto de 8 pilares que tem como objetivo implementar ações, procedimentos e ferramentas visando trazer para a Enersugar um ambiente cada vez mais Seguro e principalmente consolidar a Cultura de Segurança Enersugar.

Os pilares do programa são:

SEG+ Orientação	SEG+ Comunicação
SEG+ Reporte	SEG+ Inspeção
SEG+ Intervenção	SEG+ Atitude
SEG+ Procedimento	SEG+ Conquista

Premissas Programa SEG + Enersugar

COMITÊ DE SEGURANÇA:

Intervenção: agir de forma proativa, intervindo quando necessário, em ações que possam comprometer a segurança de pessoas e instalações com o objetivo de eliminar ou minimizar os riscos.

Procedimento: manter procedimentos atualizados e aprovados com as diretrizes de segurança da Enersugar, que estejam disponíveis para consulta de todos os colaboradores permitindo trabalhar sempre de forma segura e de acordo com a legislação pertinente.

Comunicação: Comunicar-se de forma que a mensagem seja compreendida de forma clara e

objetiva, utilizando os mais diversos tipos de meios de comunicação em todos os níveis da empresa. Acreditamos que a comunicação eficaz garante o bom andamento dos processos, a execução corretas das atividades, engajamento da equipe e alcance de resultados.

Conquista: Celebrar as grandes e pequenas conquistas transformam funcionários em equipes vitoriosas, aumenta o entusiasmo e o desejo de continuar entregando bons resultados. A prática de celebrar e agradecer traz associações positivas que estimulam o exercício continuado dessas ações, o que gera aumento de autoconfiança e produtividade, valorizando o espírito de equipe no ambiente de trabalho.

8

Direitos humanos, diversidade, igualdade e inclusão

// Acreditamos que o verdadeiro progresso só pode ser alcançado quando todas as vozes são ouvidas e todas as identidades, contextos e histórias valorizadas. //

Estamos comprometidos em ser uma força positiva de mudança, construindo um mundo plural onde a diversidade, igualdade e inclusão não sejam apenas aspirações, mas realidades vivas no nosso dia a dia.

Promovemos um ambiente de trabalho onde todos se sintam respeitados, valorizados e capacitados a contribuir plenamente. Isso significa que adotar práticas de recrutamento inclusivas, promover desenvolvimento profissional equitativo e garantir igualdade de oportunidades em todas as áreas da empresa.

Atração

Os membros do time de atração e nossas lideranças apoiam as escolhas das pessoas considerando exclusivamente seus atributos alinhados à nossa cultura e competências alinhadas às necessidades do cargo, desta forma, comprometendo-se com uma mentalidade aberta e imparcial, prontos para

reconhecer e superar quaisquer preconceitos que possam surgir eliminando vieses discriminatórios.

A fim de experimentar novas formas de sermos inclusivos, lançamos nesta safra (2023/24) a primeira edição do Programa Trainee, desta forma, oportunizamos o desenvolvimento de jovens talentos que tem sede de aprendizado e buscam sua primeira experiência ligada à sua escolha de graduação.

Foram ofertadas 03 vagas de trainees para os setores: Tecnologia da Informação, Manutenção Industrial e Agrícola. Conduzimos os processos seletivos eliminando critérios limitantes e excludentes, a exemplo, conhecimento de outro idioma, como inglês e espanhol, necessidade de experiência prévia ou localidade de residência, incluindo candidatos de outros estados e proporcionando suas participações de forma totalmente on-line.

Por fim, as vagas de trainee foram disponibilizadas a pessoas que concluíram a graduação em até dois



Trainee Tecnologia da Informação
Angelo Henrique Pascoaleto de Lima, 25 anos, Palmitalense
Tec. em Segurança da Informação pela UNESP - Ourinhos/SP

anos antes da data de ingresso no programa ou que estivessem com a graduação em seu último ano de conclusão.

Diversidade e Empoderamento Feminino

Estamos comprometidos em continuar promovendo um ambiente de trabalho que valorize e respeite a diversidade e estamos trabalhando para aumentar a representatividade feminina em nossos times.

Valorizamos as contribuições únicas que as mulheres trazem para a mesa, reconhecendo sua



Trainee Manutenção Industrial
Gabriel Sander Pereira de Oliveira, 26 anos, mineiro
Engenharia Mecânica pela IFMG

capacidade de liderança, criatividade e resiliência, desta forma, destacamos as mulheres que ocupam cargos de liderança em nossas equipes.

Elas não apenas demonstram excelência profissional em suas respectivas áreas, mas modelos inspiradores de empoderamento feminino às mulheres dentro da organização a sociedade como a toda a comunidade.

// Permitimos que todos os nossos funcionários alcancem seu pleno potencial, independentemente de quem são ou de onde vêm. //



9 Treinamentos



R\$ 123.000,00

de investimento no exercício 2023/24



10.112

de horas totais realizadas



34 horas

hora/homem treinamento

Nos preocupamos com o máximo desenvolvimento de nossos colaboradores e buscamos oferecer as melhores ferramentas de aprendizagem com o objetivo de que as pessoas atinjam o seu melhor potencial e ao mesmo tempo sintam-se valorizadas. Assim, além de aprimoramento e aquisição de novos

conhecimentos garantimos que se sintam preparados para buscar e assumir novas oportunidades de crescimento na Companhia.

O Conhecimento é um Presente que oferecemos aos nossos colaboradores!

A- Treinamentos realizados nas dependências da Enersugar

Parceiros

SESI

Contrato de parceria firmado junto ao Sesi para proporcionar aos colaboradores da Enersugar as utilizações das dependências do Sesi com descontos especiais garantindo acesso a toda a família.

Benefícios:

- Estrutura de Lazer que oferece Aqua parque, quiosques, quadras para práticas de esportes, academia
- Sistema de Ensino regular de qualidade para dependentes de colaboradores

SENAI

- Corpo docente qualificado e voltado as atividades industriais
- Ensino de Qualidade
- Melhor estrutura física e equipamentos de ponta
- Atendimento personalizado alinhado às necessidades da empresa
- Unidade Móvel disponível nas dependências da empresa



10 **Envolvimento com a comunidade & Desenvolvimento Regional**



Lançamento de Projeto para visitação à Indústria: ENERSUGAR DE PORTAS ABERTAS

Abrir as portas do complexo industrial para compartilhar informações sobre a produção de açúcar, etanol e energia, importantes fontes de riqueza para os municípios da região, além de estreitar os laços com as comunidades de sua área de abrangência. O programa faz o franqueamento de visitas em grupo, guiadas por colaboradores da Enersugar, para apresentar a indústria que, a partir da matéria-prima cana-de-açúcar, produz açúcar e etanol, assim como faz o aproveitamento dos resíduos industriais para a geração de energia elétrica. Além dos processos industriais, os visitantes também conhecem as ações voltadas à segurança do trabalho e à sustentabilidade desenvolvidas internamente.

O programa tem como público estudantes, alunos

O tópico propõe uma análise sobre o impacto social da empresa em suas áreas de atuação. Os indicadores podem estar relacionados a projetos de responsabilidade comunitária, apoio a organizações locais, voluntariado corporativo e parcerias com instituições sociais.

- Doação de R\$ compra e doação de equipamento avaliado em R\$ 60.000,00 à Prefeitura da cidade de Tarumã destinada a realização do curso técnico em Manutenção de máquinas pesadas.
- 40 vagas
- Duração de 18 meses

de projetos sociais, representantes de entidades, membros da comunidade regional e proporciona aos visitantes conhecer o funcionamento e os métodos da empresa dedicada ao setor sucroenergético, para que tenham uma visão de ponta-a-ponta do processo industrial, por meio da experiência *in loco*, desde o recebimento da matéria-prima até o embarque do produto final.

O programa de visitação à usina é mais uma iniciativa de cunho social e educativo oferecido pela empresa, assim como de aproximação das comunidades. "As visitas servem como fonte de conhecimento, desperta o interesse de jovens pela atividade agroindustrial e oferece transparência ao trabalho desenvolvido na indústria.



Ação em parceria com o fundo social de Ibirarema: Junho de 2023:

Doação de 200 cobertores ao fundo destinados a comunidade carente (inverno 2023);

Entre os trabalhos conjuntos ou de apoio, a empresa desenvolve ações de responsabilidade social para auxiliar órgãos públicos e entidades no atendimento às necessidades básicas da população. No final de junho, a Enersugar participou da Campanha do Agasalho de Ibirarema com a doação de cobertores para o Fundo Social de Solidariedade. A usina mobilizou recursos próprios para adquirir 200 unidades de protetores térmicos destinados ao órgão municipal, cuja distribuição serve para atenuar o frio e garantir conforto e dignidade durante o inverno às pessoas que se encontram em situação de vulnerabilidade social.

A entrega dos donativos foi feita pela psicóloga Mayara Guerra, coordenadora de RH da Usina Enersugar, à primeira-dama e presidente do Fundo Social de Ibirarema, Nereide Ferreira Camacho. "Fico muito feliz com a chegada desta doação porque já podemos sentir os dias mais frios. Certamente, estes cobertores farão a diferença na vida das pessoas em condição de vulnerabilidade", destacou a esposa do prefeito José Benedito Camacho, o Camachinho.

Para o diretor-geral da Enersugar, Melchades Terciotti, a integração com as comunidades da área de abrangência da usina reforça a forma de governança moderna, participativa e de responsabilidade social.



// Nossa filosofia empresarial abrange todos os setores de atividade humana e, sempre que possível, interagimos com os órgãos públicos e privados que atendem as comunidades de nossa região de atuação. //

Práticas voltadas a saúde, saúde mental e bem-estar

SAÚDE MENTAL E AMBIENTE SAUDÁVEL

Abril/2023

Campanha vacinação contra influenza

Esta campanha acontece anualmente e tem papel fundamental como uma das ações de prevenção e manutenção da saúde dos colaboradores da Enersugar.

São 350 doses a custo ZERO aos colaboradores da Enersugar

INVESTIMENTO 2023: R\$ 19.168,00



Outubro/2023

Outubro Rosa

A campanha de prevenção ao câncer de mama desta safra disponibilizou a todas as mulheres colaboradoras da Enersugar a realização de exame de mamografia com custo 100% subsidiado pela empresa. Esta ação imprime a filosofia da empresa de

preocupação com a saúde das mulheres e especial atenção destinada a esta área da saúde que a prevenção é a principal forma de evitar ou minimizar impactos negativos no bem estar do público feminino.

Janeiro/2024

Campanha Janeiro Branco:

Promovendo saúde mental e bem estar

O mês de janeiro é marcado pela campanha Janeiro Branco, uma iniciativa que busca conscientizar a sociedade sobre a importância do autocuidado e atenção à saúde mental e emocional.

Este conteúdo foi produzido e pensado para transmitir o cuidado e preocupação com que a Enersugar pensa e trata o tema SAÚDE MENTAL no ambiente de trabalho.

Além de falar, buscamos acolher e enfrentar os desafios diários respeitando a individualidade de cada membro desta Companhia.

A Construção de uma cultura positiva, de respeito e colaboração faz parte do nosso Propósito e tudo isso colabora para a manutenção de um equilíbrio psicológico-emocional.

*Ao longo do mês veiculamos internamente em nossas redes sociais conteúdos relacionados a saúde mental como fonte de reflexão e auxílio direcionado especialmente aos nossos colaboradores para dizer: A sua saúde Mental é importante"

TEMAS: Saúde Mental, Baixa Autoestima e Maturidade Emocional.

Não basta que ofereçamos apenas um emprego e um salário, o trabalho deve vir acompanhado de um projeto que contenha PERTENCIMENTO, PRINCÍPIOS POSITIVOS E ACOLHIMENTO DO INDIVÍDUO COMO UM TODO

Ações Ambientais

1 Remoção e destinação adequada dos resíduos industriais



Coleta de resíduos realizado por empresa autorizada

A Usina Enersugar possui parcerias com diversas empresas da região e do município para a destinação de resíduos. Desse modo, consegue preservar a saúde humana e ambiental ao evitar a contaminação do solo, da água e do ar e reduzir o impacto negativo dos resíduos gerados, garantindo a qualidade de vida por meio de classificação, separação, armazenamento temporário e destinação ambientalmente responsável.

2 Participação no Conselho Municipal de Defesa do Meio Ambiente - CONDEMA

Convite

CONDEMA ITINERANTE
CONSELHO MUNICIPAL DE DEFESA DO MEIO AMBIENTE
8ª SESSÃO ORDINÁRIA

11 DE OUTUBRO DE 2022 (TERÇA-FEIRA)
A PARTIR DAS 14 HORAS

USINA ENERSUGAR S/A
ROD. RAPOSO TAVARES, KM 410

CONSELHOS PARTICIPANTES:

- Conselho Municipal de Saneamento Básico (COMSAB)
- Conselho Municipal de Proteção e Defesa Civil (CONPDEC)
- Conselho Municipal de Proteção e Bem-Estar Animal (COMPBEA)
- Conselho Municipal de Desenvolvimento Rural Sustentável (CMDRS)

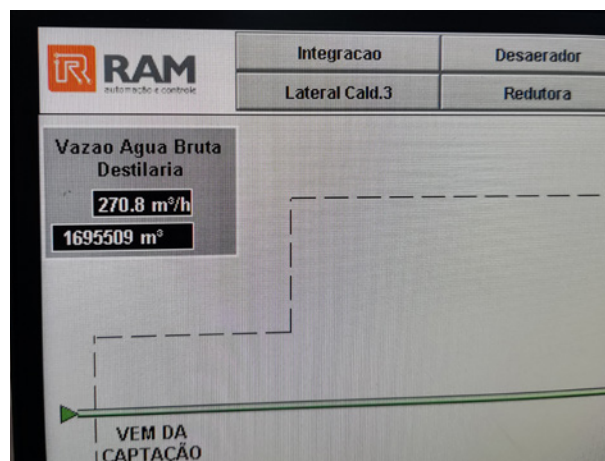
IBIRAREMA/SP

CONDEMA OBJETIVOS DE DESENVOLVIMENTO SUSTENTÁVEL município verdeibira Ibirarema o meu grande amor

Convite para a reunião do CONDEMA sediado na Usina Enersugar

A Enersugar, representante do setor sucroalcooleiro no Conselho, contribui para a construção de políticas públicas ambientalmente responsáveis e promove o diálogo entre diferentes setores da sociedade para o desenvolvimento sustentável da região.

3 Controle do consumo de água e implementação de planos de ação quando identificados desvios



Quadro de registro de vazão da captação de água em barramento

A Usina Enersugar considera que controlar o consumo de água, utilizando de dispositivos de medição de vazão e inspeções e relatórios semanais, representa muito mais do que redução de custos operacionais. Essa ação preserva um recurso essencial à vida, evita a escassez hídrica e garante sua disponibilidade para as gerações futuras.

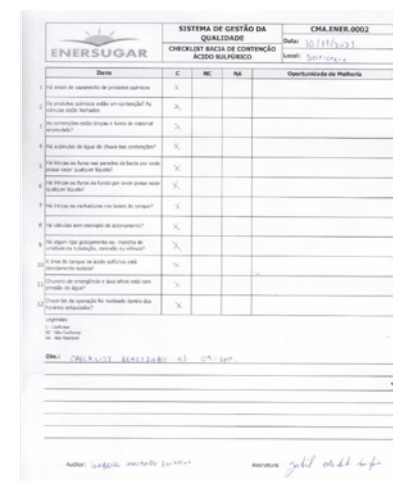


Dispositivo medidor de vazão instalado na captação em barramento



Dispositivo medidor de vazão de captação subterrânea

4 Inspeções ambientais internas e frequentes



Checklist preenchido após inspeção de contenção de produtos químicos

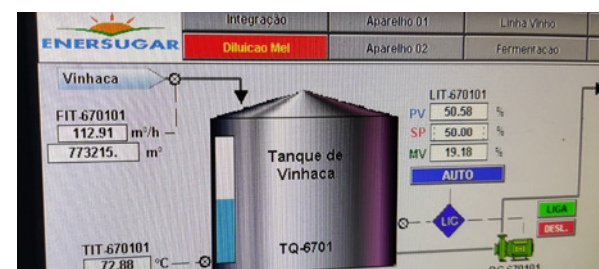
A cultura de inspeções ambientais frequentes da Enersugar auxilia a identificar e antecipar possíveis impactos ambientais negativos das operações da usina. Esse processo demonstra compromisso com a conformidade legal e a melhoria contínua do desempenho ambiental da planta.

5 Controle e medição de efluentes

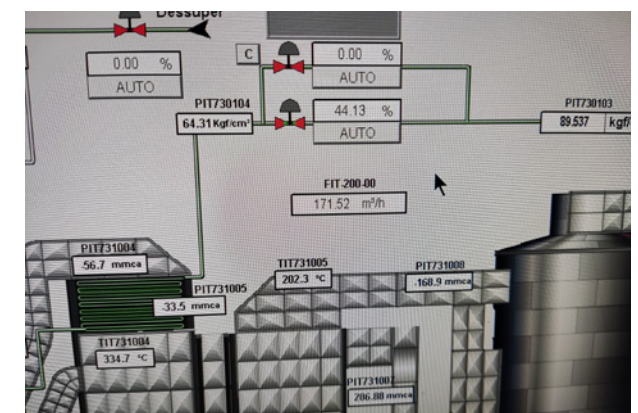


Dispositivo medidor de vazão de água residuária

A Enersugar faz o controle, contenção e tratamento de efluentes, constantemente registrando a vazão gerada. Esse cuidado evita a poluição dos corpos d'água locais e demonstra transparência e responsabilidade ambiental ao monitorar e reportar as descargas de efluentes.



Dispositivo medidor de vazão de vinhaca



Registro da leitura de vazão de efluentes

6 Implementação de uma cultura de conscientização ambiental com campanhas e diálogos

A Enersugar, por meio de diálogos de meio ambiente e de campanhas de cultura de conscientização ambiental, promove a responsabilidade individual e coletiva em relação à proteção do meio ambiente.

O seu objetivo é estimular a adoção de práticas sustentáveis no cotidiano dos colaboradores e, em consequência, da comunidade.



7 Projeto MUDA Enersugar – doação de mudas à Prefeitura para o atendimento ao Plano Municipal de Arborização



Registro das equipes de gestão e operação durante o plantio de mudas do projeto MUDA Enersugar



Imagem de divulgação do projeto MUDA Enersugar

A parceria da Enersugar com a Prefeitura de Ibirarema (SP) com o projeto MUDA Enersugar promove a arborização como instrumento de desenvolvimento urbano, qualidade de vida e equilíbrio ambiental além de aumentar e melhorar a cobertura e qualidade da arborização urbana do município. A Usina considera muito importante o Projeto MUDA pois fortalece parcerias e demonstra compromisso com a promoção da biodiversidade.

8 Participação no PAM – Plano de auxílio Mútuo



Aos nossos fornecedores e parceiros orientamos a formalizar e protocolar perante a Polícia Ambiental os PPI (Planos de Prevenção a Incêndios) de cada imóvel rural (constando monitoramento, ponto de observação, mapa de ponto crítico – se houver).



Nos meses de Abril e Maio se inicia a fase amarela da Operação Corta Fogo que requer foco nas ações preventivas e de preparação para enfrentar os incêndios florestais.

A Enersugar participa do Plano de Auxílio Mútuo – PAM AGRÍCOLA, a qual atua nas regiões das seguintes cidades: Palmital, Ibirarema, Campos Novos Paulista, Salto Grande, Platina, Canitar e Echaporã.

Sugerimos que consultem cartilhas orientativas, com as disponíveis nos sites:

<https://www.incendiosprevina.com.br/cartilhas/>

http://www.assocana.com.br/docs/cartilha_de_combate_a_incendio_assocana.pdf

EM CASO DE INCÊNDIO
DISQUE 193

Boletim informativo encaminhado aos fornecedores de cana

A Usina Enersugar participa do Plano de auxílio Mútuo por considerar fundamental para fortalecer a segurança e a resiliência das empresas e comunidades em face de potenciais acidentes ambientais. O compartilhamento de conhecimento e experiências garante que, em uma situação emergencial, as empresas envolvidas podem contar com um suporte mútuo eficaz e coordenado, reduzindo os efeitos sobre a saúde humana e o meio ambiente.



Registro de encontro com representantes do PAM

9 Certificação RENOVBIO



A Usina Enersugar mantém certificação por acreditar que o programa Incentiva a produção e o consumo de biocombustíveis, contribuindo para a redução das emissões de gases de efeito estufa. A certificação é outro indicador ao consumidor de que a Usina está alinhada com o que há de mais moderno e sustentável.

10 Incentivo de práticas de sustentabilidade no Workshop Anual realizado pela Enersugar à toda sua equipe de gestão



Registro do 3º Workshop realizado pela Enersugar

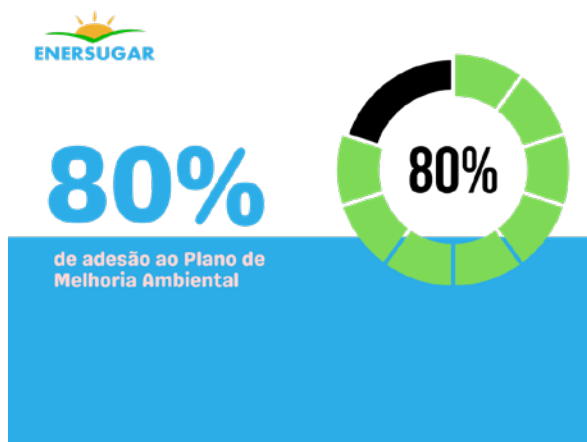
Anualmente a Usina Enersugar realiza um Workshop, capacita os líderes da empresa a incorporarem princípios de sustentabilidade em suas decisões e ações. É uma oportunidade para compartilhar conhecimentos, ideias e práticas relacionadas à preservação do meio ambiente e ao desenvolvimento sustentável, além de promover a conscientização e o engajamento de nossa equipe e parceiros em relação à sustentabilidade.

11 Educação Ambiental realizadas nas escolas municipais

Além de atender o plano de melhoria ambiental, os trabalhos de educação ambiental realizados nas escolas municipais formam cidadãos conscientes e engajados na preservação do meio ambiente desde

a infância. Essa proximidade fortalece os laços entre a usina e a comunidade, promovendo uma relação de confiança e colaboração.

12 Atendimento ao PMA – Plano de melhoria ambiental



A Usina Enersugar já aderiu à 80% do Plano de Melhoria Ambiental proposto pelo órgão ambiental e ainda possui, programado, diversas outras melhorias para os próximos anos. A empresa considera que cumprir as práticas de melhoria demonstra o compromisso em agir de forma responsável em relação ao meio ambiente, aceitando as recomendações e diretrizes fornecidas pela autoridade ambiental.



Ações Futuras

1

Fórum ambiental

Implementar auditorias ambientais, com períodos estabelecidos, para o fornecimento de dados para criação de um fórum para discussões de indicadores ambientais. O intuito dessas reuniões é aprimorar o compartilhamento de informações, discutir tendências,

debater metodologias de medição e avaliação, e colaborar para o desenvolvimento e aprimoramento de indicadores ambientais.

Nesse sentido, o aprimoramento abrangerá os seguintes itens:

- 1.1 - Gerenciamento de resíduos: Juntamente com a ampliação da área de descarte de resíduos inertes e a adequação do depósito de resíduos perigosos, ações provenientes do PMA, a Enersugar promoverá treinamentos periódicos para pessoas específicas de cada área, que serão responsáveis pelo descarte de resíduos e se tornarão disseminadores da gestão de resíduos em seus setores.
- 1.2 - Consumo de energia: A Usina Enersugar já realizou a troca de aproximadamente 85% de suas lâmpadas convencionais por lâmpadas de LED. A partir do início da safra de 2022, todas as lâmpadas convencionais queimadas estão sendo substituídas por LED.
- 1.3 - Consumo de água: Diversas medidas já foram planejadas e estão prestes a serem implementadas para reduzir o consumo de água. Pode-se citar como exemplo as estratégias de economia de água através do reaproveitamento do rejeito das osmose, bem como o reaproveitamento da água utilizada para selar as bombas dos filtros, as bombas de vácuo da evaporação e a água utilizada na limpeza da bomba de evaporação.
- 1.4 - Logística reversa: A Usina Enersugar já possui parcerias com fornecedores engajados com o processo de logística reversa. O aprimoramento do processo compreenderá o mapeamento e inclusão de novos itens, garantindo o gerenciamento eficiente do retorno desses novos produtos.

2

Promover uma cultura de sustentabilidade

Entrou no planejamento da equipe de Qualidade e Meio Ambiente da Enersugar organizar programas de educação ambiental, para além das campanhas e diálogos semanais, para funcionários em todos

os níveis da organização e introduzir práticas sustentáveis nas operações diárias para que estas se tornem parte integrante de sua rotina.

3 Fábrica de Levedura



Na safra 2023/24, a Enersugar empreendeu um esforço estratégico para revitalizar sua fábrica de levedura, realizando investimento substancial com o objetivo de modernizar e otimizar suas operações. Esse investimento reflete o compromisso da empresa com a inovação e o desenvolvimento de suas capacidades produtivas.

Com a reativação da fábrica de levedura, a Enersugar fortalece sua posição no mercado, expandindo sua capacidade de produção para atender à crescente demanda por esse importante produto. A previsão de produção de 459 toneladas para a safra de 2024/25 evidencia a confiança da empresa em sua capacidade de alcançar resultados sólidos e sustentáveis no setor.

Essa iniciativa não apenas impulsiona o crescimento econômico da Enersugar, mas também contribui para o fortalecimento da economia regional, gerando empregos e promovendo o desenvolvimento local. Além disso, a modernização da fábrica está alinhada aos padrões mais elevados de qualidade e segurança, garantindo um ambiente de trabalho seguro e eficiente para todos os colaboradores envolvidos nas operações da empresa.





Ações de Governança



A Enersugar, através da governança corporativa, tem como objetivo o alinhamento entre os interesses dos proprietários e administradores, seus colaboradores, fornecedores, clientes e a comunidade para que, desta forma, caminhe rumo ao esperado.

Reconhecemos que nossas responsabilidades vão além dos muros de nossa empresa. Como membros ativos das comunidades onde operamos, temos o dever de agir como bons cidadãos corporativos, contribuindo para o bem-estar e o desenvolvimento sustentável de todos.

Ética e Compliance

Para a Enersugar, uma governança íntegra não é apenas uma obrigação legal, mas a base

que sustenta, fortalece e a mantém viva. Além disso, reconhecemos nesta forma de ser uma vantagem competitiva. Ao adotar práticas éticas e de compliance, fortalecemos nossa reputação e credibilidade no mercado, o que, por sua vez, nos ajuda a atrair investidores, clientes e talentos.

Nossa abordagem ética e de compliance vai além do cumprimento das regras, trata-se de cultivar uma cultura de responsabilidade e prestação de contas em toda a organização. Implementamos políticas e procedimentos, oferecemos treinamentos, oportunizamos diálogos e promovemos uma cultura de denúncia aberta, onde os nossos colaboradores, fornecedores, clientes e comunidade são encorajados a relatar quaisquer preocupações



sobre conduta antiética ou violações de compliance que envolvam o nome da empresa ou pessoas que nela trabalham e se relacionam.

Para validar esta cultura, além de implantarmos o Código de Conduta e Ética da Enersugar, cujas diretrizes são inspiradas nos nossos Valores e Crenças, lançamos na safra 2023/24, o Canal de Ética Enersugar, uma plataforma on-line, disponível 24 horas, que se presta para o registro anônimo (ou não) de desvios éticos para que funcionários, representantes, parceiros, fornecedores, clientes e demais partes interessadas, enfim, a toda sociedade que direta ou indiretamente relaciona-se com a Usina Enersugar denuncie anonimamente (se desejar), ocorrências de descumprimento a legislação, existência de condutas inapropriadas e antiéticas que possam afetar o ambiente de trabalho, a imagem e o resultado financeiro da empresa. Trata-se de uma plataforma independente disponibilizada pela empresa Ouvidor Digital, que, por sua vez, possui a responsabilidade de garantir o anonimato dos relatos e envios de informações para o comitê de Ética interno da empresa.

O Canal está disponível em nossos meios de comunicação internos e no site da usina: www.enersugar.com.br

Relacionamento com os fornecedores

Aplicando conceitos do cooperativismo no relacionamento os fornecedores de cana-de-açúcar, a Enersugar se diferencia de outras sucroenergéticas brasileiras por não possuir canavial próprio, isso faz com que nossos fornecedores sejam realmente uma extensão do negócio. Não há conflito de interesses entre a usina e o fornecedor, há uma soma de interesses, essencialmente pelo fato de o fornecedor de cana produzir e vender a sua

produção de forma segura e rentável. Para os pequenos e médios produtores, cuja atividade é eminentemente agrícola, significa uma oportunidade de crescimento e desenvolvimento. Seja em maior volume de área cultivada ou na qualidade de matéria-prima fornecida à usina. No caso da Enersugar, a vantagem primordial é dispor de matéria-prima, em quantidade e qualidade, para fabricar etanol, açúcar e bioeletricidade, comercializando estes produtos a preços competitivos. Em suma, esta simbiose, parte fundamental em um modelo de negócio cooperativista, está no DNA da governança estabelecida pela empresa desde o seu início.

Este trabalho é fundamental para acelerar o desenvolvimento regional e apoiar a atividade agropecuária, deste modo, há um impacto muito positivo e por completo nas comunidades locais que demandam uma gama de serviços em toda a cadeia produtiva do agronegócio.

Transparência nas divulgações financeiras

Os balanços e demonstrações financeiras são necessariamente auditados e aprovados por auditoria independente.

Objetiva-se apontar todos os aspectos relevantes, a posição patrimonial e financeira da Companhia, bem como o desempenho de suas operações e o seu fluxo de caixa, de acordo com as Práticas Contábeis adotadas no Brasil.

Além disso, o desígnio da autoria independente é aumentar o grau de confiança nas demonstrações contábeis por parte dos usuários. Isso é alcançado mediante a expressão de uma opinião pelo auditor sobre se as demonstrações contábeis foram elaboradas, em todos os aspectos relevantes, em conformidade com as práticas contábeis adotadas no Brasil.



Peças Contábeis

Balancos Patrimoniais

Em 31 de dezembro de 2023 e de 31 de março de 2023

Em milhares de reais

Ativo circulante	Nota	31/12/23	31/03/23
Caixa e equivalentes de caixa	4	4.604	7.251
Contas a receber	5	2.149	575
Estoques	6	81.154	23.954
Tributos a recuperar	7	6.467	9.053
Outros créditos	8	300	129
Total do ativo circulante		94.674	40.962

Ativo não circulante			
Estoques	6	1.979	569
Tributos a recuperar	7	1.961	349
Partes relacionadas	15	10.353	10.353
Contas a receber	5	269	-
Imposto de renda e contribuição social diferidos	18	15.512	14.992
Investimentos		201	-
Depósitos judiciais		25	-
Imobilizado	9	63.833	88.208
Direito de uso	12	2.597	9.566
Total do ativo não circulante		96.730	124.037

Total do ativo **191.404** **164.999**

Passivo circulante	Nota	31/12/23	31/03/23
Fornecedores	10	22.894	4.720
Empréstimos e financiamentos	11	41.199	21.615
Arrendamentos a pagar	12	21.133	20.785
Salários e encargos sociais	13	3.276	2.295
Obrigações tributárias		539	134
Adiantamento de clientes	14	23.835	22.526
Partes relacionadas	15	30.005	16.013
Total do passivo circulante		142.881	88.088

Passivo não circulante			
Empréstimos e financiamentos	11	3.533	2.146
Arrendamentos a pagar	12	-	800
Partes relacionadas	15	65.745	98.049
Provisão para demandas judiciais	16	1.173	240
Total do passivo não circulante		70.451	101.235

Patrimônio líquido			
Capital social	17	1.010	1.010
Prejuízos acumulados		(22.938)	(25.334)

Total do passivo e do patrimônio líquido **191.404** **164.999**

As notas explicativas são partes integrantes das demonstrações financeiras

Demonstrações do Resultado

Exercícios findos em 31 de dezembro de 2023 e de 31 de dezembro de 2022
Em milhares de reais

	Notas	31/12/23	31/12/22
Receita Líquida	19	350.627	288.115
Custo dos produtos vendidos	20	(333.728)	(293.777)
Lucro bruto		16.900	(5.662)
Receitas (despesas) operacionais			
Administrativas e gerais	20	(14.833)	(6.088)
Outras Receitas		6.848	3.513
Lucro operacional antes do resultado financeiro		8.914	(8.237)
Resultado financeiro			
Despesas financeiras	21	(27.416)	(39.877)
Receitas financeiras	22	20.378	15.604
Lucro (prejuízo) antes do imposto de renda e contribuição social		1.876	(32.510)
Imposto de renda e contribuição social diferidos	18	520	11.032
Lucro líquido (prejuízo) do período		2.396	(21.478)

As notas explicativas são partes integrantes das demonstrações financeiras

Demonstrações do Resultado Abrangente

Exercícios findos em 31 de dezembro de 2023 e de 31 de dezembro de 2022
Em milhares de reais

	31/12/23	31/12/22
Lucro líquido (prejuízo) do período	2.396	(21.478)
Outros resultados abrangentes	-	-
Total do resultado abrangente	2.396	(21.478)

As notas explicativas são partes integrantes das demonstrações financeiras

Demonstrações das Mutações do Patrimônio Líquido

Exercícios findos em 31 de dezembro de 2023 e de 31 de dezembro de 2022
Em milhares de reais

	Capital social	Prejuízos acumulados	Total
Saldos em 31 de março de 2022	1.010	(4.514)	(3.504)
Prejuízo do período	-	(21.478)	(21.478)
Saldos em 31 de dezembro de 2022	1.010	(25.992)	(24.982)
Saldos em 31 de março de 2023	1.010	(25.334)	(24.324)
Lucro líquido do período	-	2.396	2.396
Saldos em 31 de dezembro de 2023	1.010	(22.938)	(21.928)

As notas explicativas são partes integrantes das demonstrações financeiras

Demonstrações dos Fluxos de Caixa

Exercícios findos em 31 de dezembro de 2023

Em milhares de reais

	31/12/23
Fluxo de caixa das atividades operacionais	
Lucro líquido (prejuízo) do período	2.396
Ajustes para reconciliar o resultado do exercício com o caixa líquido	
Depreciação e amortização	18.953
Baixa da manutenção entresafra	33.613
Imposto de renda e contribuição diferidos	(520)
Provisão para demandas judiciais	933
Juros e variações não realizados	9.302
Variações nos ativos e passivos operacionais	
Contas a receber	(1.843)
Estoques	(58.610)
Impostos a recuperar	974
Partes Relacionadas	-
Depósitos judiciais	(25)
Investimentos	(201)
Outros créditos	(171)
Fornecedores	18.174
Salários e encargos sociais	981
Obrigações tributárias	405
Adiantamento de clientes	1.309
Caixa gerado das operações	23.274
Fluxo de caixa líquido gerado pelas operações	
Juros sobre empréstimos pagos	(5.131)
Juros sobre empréstimos com partes relacionadas pagos	(7.739)
Fluxo de caixa líquido gerado pelas (usado nas) atividades operacionais	10.404
Fluxos de caixa das atividades de investimentos	
Aquisições de imobilizado	(21.222)
Fluxo de caixa líquido aplicado nas atividades de investimentos	(21.222)
Fluxos de caixa das atividades de financiamentos	
Captações de empréstimos com partes relacionadas	-
Pagamento de empréstimos com partes relacionadas	(18.638)
Captações de empréstimos e financiamentos	45.904
Pagamento de empréstimos e financiamentos	(20.891)
Pagamento de arrendamento mercantil	(600)
Fluxo de caixa líquido gerado pelas (usado nas) atividades de financiamentos	5.775
Aumento (redução) do saldo de caixa e equivalentes de caixa	(2.647)
Demonstração das variações do caixa e equivalentes de caixa	
No início do período	7.251
No final do período	4.604
Aumento (redução) do saldo de caixa e equivalentes de caixa	(2.647)

Notas Explicativas da Administração às Demonstrações Financeiras

Exercícios findos em 31 de dezembro de 2023

Em milhares de reais

1 - CONTEXTO OPERACIONAL

A Usina Enersugar S.A. Açúcar e Álcool (Companhia ou Enersugar) é sociedade anônima de capital fechado, que corresponde, substancialmente, às seguintes entidades e atividades:

Unidade Matriz – Ibirarema/SP

É uma entidade domiciliada no Brasil, localizada à Rodovia Raposo Tavares, Km 410, s/nº, Zona Rural, no município de Ibirarema, Estado de São Paulo, devidamente inscrita no CNPJ nº 34.656.444/0001-00 e Inscrição Estadual nº 343.021.810.117.

Apresenta como atividade preponderante a industrialização de cana-de-açúcar para produção e comercialização de Etanol Hidratado, Açúcar VHP (Very High Polarization) e derivados.

A totalidade da cana-de-açúcar utilizada na fabricação dos produtos são provenientes de lavouras de fornecedores terceiros e parcerias agrícolas, adquiridas em condições normais de mercado. Os negócios no setor sucroenergético estão sujeitos às tendências sazonais baseadas no ciclo de crescimento da cana-de-açúcar na região Sudeste do Brasil. O período anual de safra inicia em abril e termina em dezembro, gerando flutuações nos estoques da Companhia. O fornecimento de matéria-prima pode sofrer impacto de condições climáticas adversas. O plantio de cana-de-açúcar requer um período de até 18 meses para maturação e início de colheita, a qual, ocorre, geralmente, entre os meses de abril e dezembro, período em que também ocorre a produção dos produtos acabados.

Em 11/12/2023, a Companhia recebeu o Certificado de Produção e Importação eficiente de Biocombustível. O Renovabio premia a produção eficiente de etanol com a geração de Créditos de Descarbonização, os CBIOS. Quanto maior a nota de eficiência das unidades produtoras, validada pela Agência Nacional de Petróleo, Gás Natural e Biocombustíveis (ANP), mais títulos podem ser gerados. Papéis que são comercializados na Bolsa de Valores.

Unidade Filial – Andirá/PR

É uma entidade domiciliada no Brasil, localizada à Rua Daniel Molina, nº 22, Distrito de Nossa Senhora Aparecida, no município de Andirá, Estado do Paraná, devidamente inscrita no CNPJ nº 34.656.444/0002-82 e Inscrição Estadual nº 90891001-08.

Parte substancial da matéria-prima consumida (cana-de-açúcar) pela Unidade Matriz é adquirida pela Unidade Filial por produtores do norte do Paraná e enviada para São Paulo mediante transferência entre Unidades.

O exercício social da Companhia compreende o período de 1 de abril a 31 de março.

1.1 - SITUAÇÃO ECONÔMICO-FINANCEIRA

“Em 31 de dezembro de 2023, a Companhia apresenta excesso de passivo circulante sobre o ativo circulante no montante de R\$ 48.207 e o patrimônio líquido está negativo no montante de R\$ 21.928. Os valores registrados no passivo circulante são decorrentes basicamente de operações com partes relacionadas (arredamentos a pagar) que vem sendo renegociados anualmente. Adicionalmente, a

Companhia apresentou um lucro de R\$929 no período de três meses findo em 31 de dezembro de 2023. Seus acionistas não possuem intenção de paralisar suas atividades, e por isso, se comprometem na manutenção do suporte financeiro, sempre que necessário, por meios de aportes que garantam o fluxo de caixa da Companhia.”

A - IMPACTO NAS DEMONSTRAÇÕES CONTÁBEIS - GESTÃO DE RISCOS CLIMÁTICOS

Assim como outras empresas do agronegócio e produtores rurais, a Companhia está sujeita a riscos climáticos, dentre eles, o risco de secas prolongadas, geadas e incêndios. Para mitigar os impactos desses fenômenos, a Companhia realiza o monitoramento constante desses riscos, bem como adota medidas mitigatórias, caso venham a ocorrer.

2 - BASE DE PREPARAÇÃO E APRESENTAÇÃO DAS DEMONSTRAÇÕES FINANCEIRAS

A - DECLARAÇÃO DE CONFORMIDADE

As demonstrações contábeis intermediárias foram preparadas de acordo com o CPC 21(R1) – Informações intermediárias emitidas pelo Comitê de Pronunciamentos Contábeis (“CPC”). Essas informações não incluem todos os requerimentos de demonstrações contábeis anuais ou completas e dessa forma, devem ser lidas em conjunto com as demonstrações contábeis anuais, referentes ao exercício findo em 31 de março de 2023, preparadas de acordo com as práticas contábeis adotadas no Brasil. Portanto, estas demonstrações contábeis intermediárias de 31 de dezembro de 2023 não foram objeto de preenchimento completo por razão de redundância em relação ao apresentado nas demonstrações contábeis de 31 de março de 2023, aprovadas pelo Conselho de Administração em 17 de Agosto de 2023.

A Administração da Companhia declara e confirma que todas as informações próprias e constantes das demonstrações contábeis intermediárias estão sendo evidenciadas e que correspondem às informações utilizadas pela Administração da Companhia na sua gestão.

Em 03 de junho de 2024, as demonstrações contábeis intermediárias foram aprovadas pela Administração.

B - BASE DE PREPARAÇÃO

A Companhia optou por apresentar as notas explicativas das demonstrações contábeis intermediárias de forma resumida nos casos de redundância em relação ao apresentado nas demonstrações contábeis anuais.

A Companhia informa que os julgamentos, estimativas e premissas contábeis significativas, bem como as principais práticas contábeis adotadas na apresentação e elaboração, são as mesmas que as divulgadas nas demonstrações contábeis anuais do exercício findo em 31 de março de 2023 e permanecem válidas para as Informações Trimestrais. Portanto, as Informações Trimestrais não incorporam todas as notas e as divulgações exigidas pelas normas para as demonstrações contábeis anuais e, conseqüentemente, as correspondentes informações devem ser lidas em conjunto com as Notas Explicativas nº 2 e 3 daquelas demonstrações contábeis. Essas políticas foram consistentemente aplicadas em todos os períodos de apresentação, exceto quando indicado de outra forma.

3 - POLÍTICAS CONTÁBEIS

Não houve alterações significativas, para essas demonstrações contábeis intermediárias, nas políticas e práticas contábeis em relação ao divulgado nas demonstrações contábeis de 31 de março de 2023.

4 - CAIXAS E EQUIVALENTES DE CAIXA

Caixa e equivalentes de caixa incluem dinheiro em caixa, depósitos bancários, investimentos de curto prazo de alta liquidez e com risco insignificante de mudança de valor, com vencimentos originais de até 90 dias, apresentados ao custo de aquisição, mais rendimentos incorridos até as datas dos balanços e ajustados, quando aplicável, ao seu valor de mercado, se inferior ao saldo contábil.

	31/12/23	31/03/23
Bancos	13	1
Aplicações financeiras	4.591	7.250
Total	4.604	7.251

A Companhia considera como caixa e equivalentes de caixa os saldos provenientes das contas de caixa, bancos e aplicações financeiras de curto prazo, de alta liquidez, prontamente conversíveis em um montante conhecido de caixa e que estão sujeitos a um insignificante risco de mudança de valor.

As aplicações financeiras da Companhia estão representadas, substancialmente, por certificados de depósitos bancários (CDB), com remuneração média de 97% de Índice do Certificado de Depósito Interbancário (CDI).

5 - CONTAS A RECEBER

As contas a receber de clientes são avaliadas no momento inicial pelo valor presente (quando da ocorrência de efeitos significativos) e deduzidas da provisão para perdas esperadas de créditos.

A provisão para créditos de liquidação duvidosa é estabelecida quando existe uma evidência objetiva de que a Companhia não será capaz de cobrar todos os valores devidos de acordo com os prazos originais das contas a receber. O valor da provisão é a diferença entre o valor contábil e o valor recuperável.

Clientes no país	31/12/23	31/03/23
Circulante	2.149	575
Não circulante	269	-
Total	2.418	575

Em 31 de dezembro de 2023 e 31 de março de 2023, a abertura das contas a receber por idade de vencimento era composta como segue:

Contas a receber - clientes no país	31/12/23	31/03/23
A vencer	103	2
Vencidos		
De 01 a 30 dias	787	1
De 31 a 60 dias	129	-
De 61 a 90 dias	203	19
De 91 a 120 dias	636	437
Acima de 120 dias	560	116
Total	2.315	573
Total	2.418	575

Para reduzir o risco de crédito, a Companhia adotou como prática a análise detalhada da situação financeira do cliente, estabelecendo um limite de crédito e acompanhamento permanente do saldo credor e devedor.

Os títulos vencidos acima de 31 dias são referentes a vendas de subprodutos para produtores rurais, que tem contratos de fornecimento de cana-de-açúcar com a Companhia. Nos próximos pagamentos a esses fornecedores, haverá o desconto do valor devido no acerto de conta corrente, por produtor e propriedade.

6 - ESTOQUES

	31/12/23	31/03/23
Produtos acabados	37.619	172
Matérias-primas	772	4.232
Estoque em poder de terceiros	12.027	66
Adiantamento a fornecedores	31.291	18.608
Almoxarifado de materiais auxiliares, de manutenção e outros	1.424	1.445
Total	83.133	24.523
Circulante	81.154	23.954
Não circulante	1.979	569
Total	83.133	24.523

Os estoques são avaliados pelo custo médio de aquisição ou de produção e não excedem ao valor de realização.

Os adiantamentos a fornecedores de cana-de-açúcar em longo prazo são representados por valores adiantados a produtores da matéria-prima conforme previsões contratuais, cuja entrega do produto ocorrerá nas próximas safras, denominados como fomentos.

A Companhia possui contratos agrícolas, com prazo de vigência preestabelecidos, definidos pelos termos e condições no fornecimento da matéria-prima. Nesse contexto, é negociado para que o saldo de adiantamento seja amortizado mediante descontos a serem efetuados nas parcelas futuras a pagar ao produtor rural (pessoa física ou pessoa jurídica).

7 - IMPOSTOS A RECUPERAR

	31/12/23	31/03/23
ICMS a recuperar	2.042	5.862
IRRF s/ aplicações financeiras	265	245
PIS s/ ativo imobilizado	94	189
Cofins s/ ativo imobilizado	432	869
PIS a compensar	1.219	399
Cofins a compensar	4.336	1.827
Outros impostos a recuperar	40	11
Total	8.428	9.402
Circulante	6.467	9.053
Não circulante	1.961	349
Total	8.428	9.402

8 - OUTROS CRÉDITOS

	31/12/23	31/03/23
Adiantamento a funcionários	27	16
Prêmios de seguros a apropriar	273	113
Total	300	129

9 - IMOBILIZADO

	Benefícios em Imóveis de terceiros	Máquinas e eqüips	Móveis e utensílios	Terrenos	Veículos	Manutenção entressafra (I)	Total
Em 31 de março de 2023	37.713	20.543	12	250	644	29.046	88.208
Aquisição	7.512	-	-	-	-	4.567	12.079
Baixa	-	-	-	-	-	(9.439)	(9.439)
Depreciação	(3.089)	(693)	(1)	-	(53)	-	(3.836)
Em 30 de junho de 2023	42.136	19.850	11	250	591	24.174	87.012
Aquisição	1.972	-	-	-	-	-	1.972
Baixa	-	-	-	-	-	(16.887)	(16.887)
Depreciação	(3.259)	(695)	(1)	-	(51)	-	(4.006)
Em 30 de setembro de 2023	40.849	19.155	10	250	540	7.287	68.091
Aquisição	4.945	200	-	-	-	2.026	7.171
Baixa	-	-	-	-	-	(7.287)	(7.287)
Depreciação	(3.392)	(695)	(1)	-	(54)	-	(4.142)
Em 31 de dezembro de 2023	42.402	18.660	9	250	486	2.026	63.833

Taxa anual de depreciação	10%	10%	20%	0%	20%	100%
----------------------------------	------------	------------	------------	-----------	------------	-------------

(i) Os gastos com manutenção de entressafra são gastos incorridos na manutenção de máquinas e equipamentos industriais e são acumulados no decorrer da entressafra para apropriação ao custo de produção industrial da safra seguinte, sendo rateado, proporcionalmente, aos produtos conforme sua respectiva produção mensal.

Em 31 de dezembro de 2023 e 31 de março de 2023, não houve constituição de provisão para redução ao valor recuperável de ativos.

10 - FORNECEDORES

As contas a pagar aos fornecedores são obrigações a pagar por bens e serviços que foram adquiridos no curso normal dos negócios.

	31/12/23	31/03/23
Fornecedores de materiais, insumos e outros	4.539	3.141
Fornecedores cana-de-açúcar	18.355	1.579
Total	22.894	4.720

Os valores a pagar a fornecedores de cana-de-açúcar e a parceiros agrícolas levam em consideração a cana-de-açúcar entregue e ainda não paga, bem como o complemento de preço e bonificações calculado com base no preço final de safra.

11 - EMPRÉSTIMOS E FINANCIAMENTOS

Esta nota explicativa fornece informações sobre os termos contratuais dos empréstimos com juros, que são mensurados pelo custo amortizado.

Modalidade	31/12/23	31/03/23
Banco do Brasil - ACC - taxa média 7,99%; 9,10% aa - venc. 2024	24.083	15.446
Banco Bradesco - ACC - taxa média 7,42%; 10,22% aa - venc. 2024	5.089	3.729
Banco C6 - ACC - taxa média 18,65% aa; 18,8% aa - venc. 2024	9.772	-
Banco Daycoval - Capital de Giro - taxa média 1,66% a.m. - venc. 2025	1.704	2.032
Banco do Brasil - Capital de Giro - taxa média 1,40% a.m. - venc. 2023	-	604
Banco Bradesco - Finames - taxa média 1,18% a.m. + Selic - venc. 2027	4.744	5.567
Banco Santander - Finames - taxa média 4,31% a.a. + Selic - venc. 2028	2.469	-
Gastos c/ captação de recursos financeiros	(3.129)	(3.617)
Total	44.732	23.761
Circulante	41.199	21.615
Não circulante	3.533	2.146
Total	44.732	23.761

A movimentação dos empréstimos e financiamentos ocorrida no período está apresentada a seguir:

Saldo em 01 de abril de 2023	23.761
Captações, líquida dos custos de transação	8.663
Pagamento de principal	(1.827)
Juros e variação cambial	(413)
Saldo em 30 de junho de 2023	30.184
Captações, líquida dos custos de transação	11.419
Pagamento de principal	(11.436)
Pagamento de juros	(4.959)
Juros e variação cambial	1.842
Saldo em 30 de setembro de 2023	27.050
Captações, líquida dos custos de transação	25.822
Pagamento de principal	(7.628)
Pagamento de juros	(172)
Juros e variação cambial	(340)
Saldo em 31 de dezembro de 2023	44.732

(i) A Companhia opera com a exportação de açúcar e, desta forma, realiza operações de pré-pagamento à exportação, nas quais os valores são recebidos em moeda estrangeira e convertidos para reais no momento do fechamento dos contratos de câmbio;

(ii) Na modalidade de financiamento ACC – Adiantamento sobre Contrato de Câmbio, a instituição financeira dá ao exportador o capital de giro necessário à produção do bem a ser exportado. Nada mais é do que uma antecipação parcial do valor da mercadoria a ser exportada. Os recursos em moeda nacional, equivalentes à moeda estrangeira, são creditados na conta corrente do exportador, convertidos pela taxa de câmbio do dia da contratação. A garantia é o próprio produto fabricado; e

(iii) Os empréstimos e financiamentos estão garantidos por hipotecas de terras, alienação fiduciária de alguns bens, penhor mercantil de estoques de produtos acabados e avais de diretores.

12 - ARRENDAMENTOS A PAGAR

Direito de uso de ativo

A Companhia reconhece um ativo de direito de uso e um passivo de arrendamento na data de início do arrendamento, conforme requerimentos do CPC 06 (R2). A Companhia fez adoção dessa norma no exercício de 2021, sendo aplicadas as isenções para contratos de curto prazo e contratos de arrendamento cujo ativo subjacente é de baixo valor (abaixo de R\$ 20).

O ativo de direito de uso é mensurado inicialmente pelo equivalente do registro inicial do passivo de arrendamento e subsequentemente pelo custo menos qualquer depreciação acumulada e perdas ao valor recuperável e ajustado por certas remensurações do passivo de arrendamento. A depreciação é calculada pelo método linear pelo prazo remanescente dos contratos.

O contrato identificado pela Companhia se refere aos arrendamentos do parque industrial, firmado em 18 de março de 2020, com a parte relacionada Enersugar DDS Administração e Participações Ltda., com arrendamento de ativos com vencimento para 30 de abril de 2024.

A Companhia aplicará julgamento para os casos em que existe opção de renovação nos contratos,

baseando-se em sua melhor expectativa. Essa avaliação afetará o prazo do arrendamento que impacta significativamente o valor dos ativos e passivos de arrendamento.

A natureza das despesas relacionadas a esses arrendamentos será registrada como custo de depreciação dos ativos de direito de uso do arrendamento. As despesas financeiras sobre as obrigações de arrendamento serão reconhecidas e demonstradas como despesas de juros.

O direito de uso do ativo foi calculado mediante contrato de locação com sua respectiva taxa, seguindo orientações do CPC 06 (R2).

Saldo em 31 de março de 2023	9.566
(-) Amortização	(2.323)
Saldo em 30 de junho de 2023	7.243
(-) Amortização	(2.323)
Saldo em 30 de setembro de 2023	4.920
(-) Amortização	(2.323)
Saldo em 31 de dezembro de 2023	2.597

Arrendamento a pagar

O reconhecimento contábil do passivo de arrendamento é realizado no início do contrato ao valor presente do fluxo futuro de pagamentos.

Os juros relacionados ao arrendamento são reconhecidos na demonstração do resultado, como despesa financeira durante o período de vigência contratual.

Ao firmar os contratos a Companhia avalia se esses contratos são ou contém arrendamentos.

O contrato é, ou contém, um arrendamento se ele transmite o direito de controlar o uso do ativo identificado, por um prazo estipulado, em troca de uma contraprestação definida.

Parcela variável no pagamento sobre os arrendamentos são registradas como custo ou despesa no resultado no período de competência.

A movimentação do passivo de arrendamentos no período é como segue:

Saldo em 31 de março de 2023	21.585	
Pagamentos	(180)	
Juros	104	
Saldo em 30 de junho de 2023	21.509	
Pagamentos	(240)	
Juros	27	
Saldo em 30 de setembro de 2023	21.296	
Pagamentos	(180)	
Juros	17	
Saldo em 31 de dezembro de 2023	21.133	
	31/12/23	31/03/23
Circulante	21.133	20.785
Não circulante	-	800
Total	21.133	21.585

13 - SALÁRIOS A PAGAR

Os benefícios a empregados concedidos pela Companhia são: seguro de vida e transporte fretado, que é custeado em sua integralidade pela empregadora, e os benefícios como plano de saúde e alimentação in loco, que são bases mensais e assim reconhecidos contabilmente.

	31/12/23	31/03/23
Provisões de férias e 13º Salário	1.216	1.257
Provisão PPR	512	-
Salários a pagar	599	565
INSS a recolher	469	292
FGTS a recolher	128	65
Funrural	99	32
Outros	253	84
Total	3.276	2.295

Inexistem benefícios pós-emprego, fundos de pensão ou outros benefícios que requeiram tratamento específico.

14 - ADIANTAMENTO DE CLIENTES

Circulante	31/12/23	31/03/23
Adiantamento de clientes	23.835	22.526
Total	23.835	22.526

Os adiantamentos se referem basicamente a contratos de exportação que se liquidam na próxima safra.

15 - PARTES RELACIONADAS

Ativo não circulante	31/12/23	31/03/23
Energisa Energia Caiuá S.A.(a)	10.353	10.353
Passivo		
Amerra, LCC (b)	95.750	114.062
Circulante	30.005	16.013
Não circulante	67.745	98.049

(a) Saldo referente a venda de vapor realizado em condições acordadas entre as partes; e

(b) Saldo referente a empréstimo captado com acionista, com vencimento em 2025, com taxa média pré-indexada de 14,693 a.a. Em 31 de dezembro de 2023, a Companhia tem o montante de R\$9.928 a incorrer.

A movimentação do empréstimo com parte relacionada ocorrida no período está apresentada a seguir:

Saldo em 31 de março de 2023	114.062
Pagamento de principal	(3.812)
Juros e variação cambial	(2.013)
Saldo em 30 de junho de 2023	108.237
Pagamento de juros	(3.929)
Juros e variação cambial	8.176
Saldo em 30 de setembro de 2023	112.484
Pagamento de principal	(14.826)
Pagamento de juros	(3.810)
Juros e variação cambial	1.902
Saldo em 31 de dezembro de 2023	95.750

16 - PROVISÃO PARA DEMANDAS JUDICIAIS

A Companhia é parte em processos judiciais envolvendo contingências trabalhistas, cíveis e tributárias. Para fazer face às perdas futuras vinculadas a esses processos, foi constituída provisão em valor considerado pela Administração da Companhia como suficiente para cobrir as perdas avaliadas como prováveis.

A Companhia classifica o risco de perda nos processos legais como "remotos", "possíveis" ou "prováveis". A avaliação da probabilidade de perda nessas ações, assim como a apuração dos montantes envolvidos, foi realizada considerando-se os pedidos dos reclamantes, a posição jurisprudencial acerca das matérias e a opinião dos consultores jurídicos.

	31/12/23	31/03/23
Trabalhistas	1.173	240
Total	1.173	240

(i) A natureza das obrigações está representada 100% em ações trabalhistas, em que a Companhia é configurada como responsável subsidiária; e

(ii) A Companhia não possui ações de naturezas cível e trabalhista, envolvendo riscos de perda que foram classificados como possíveis em 31 de dezembro de 2023 e 31 março de 2023, com base na avaliação de seus assessores jurídicos.

17 - CAPITAL SOCIAL

O capital social se encontra totalmente subscrito e integralizado e assim distribuído:

Acionistas	31/12/23	31/03/23
Enersugar DDS Administração - % Participação acionária 70%	1.000	1.000
Amerra Assis, LLC - % Participação acionária 30%	10	10
Total	1.010	1.010

18 - IMPOSTO DE RENDA E CONTRIBUIÇÃO SOCIAL

Imposto de renda e contribuição social diferidos

Os impostos diferidos são registrados para refletir os efeitos fiscais futuros atribuíveis às diferenças temporárias entre a base fiscal de ativos e passivos e seu respectivo valor contábil. A Companhia contabiliza impostos diferidos sobre as seguintes diferenças temporárias e de bases:

Diferenças temporárias ativo (passivo)	31/12/23	31/12/22
Provisão para contingências	399	81
Prejuízo fiscal e base negativa	19.050	17.904
Variação cambial passiva	(3.937)	(2.993)
Total do imposto de renda e contribuição social diferidos ativo (passivo)	15.512	14.992

A Companhia fundamentada na expectativa de geração de lucros tributáveis futuros, optou por reconhecer, o imposto de renda e a contribuição social diferidos correspondentes as diferenças temporárias e prejuízos fiscais.

Imposto de renda e contribuição social correntes

A reconciliação entre a despesa de imposto de renda e a contribuição social pela alíquota nominal e pela efetiva está demonstrada a seguir:

Lucro (Prejuízo) antes do imposto de renda e contribuição social	1.876	(32.510)
Alíquota nominal	34%	34%
Imposto de renda e contribuição social pela alíquota efetiva	(638)	11.053
Diferenças temporárias	1.158	(21)
Despesa com imposto de renda e contribuição social registrados no resultado	520	11.032
Correntes	-	-
Diferidos	520	11.032

19 - RECEITA LIQUIDA

A Companhia gera receita principalmente pela venda de Açúcar VHP (Very High Polarization), Álcool para outros fins, Etanol Carburante e seus derivados.

A receita é reconhecida líquida de descontos, benefícios comerciais concedidos e impostos sobre as vendas, tais como ICMS, IPI, PIS e Cofins.

A conciliação entre a receita bruta e a receita líquida para fins fiscais apresentadas nas demonstrações contábeis é conforme segue:

	31/12/23	31/12/22
Venda no mercado interno	306.721	242.036
Venda no mercado externo	55.367	49.821
Impostos sobre vendas	(11.461)	(3.742)
Receita líquida de vendas	350.627	288.115

Abertura das vendas líquidas de impostos, por produto:

	31/12/23	31/12/22
Açúcar VHP	280.343	199.119
Etanol Hidratado	67.596	63.212
Álcool outros fins	1.214	14.943
Outros produtos e subprodutos (*)	1.214	10.841
Receita líquida de vendas	350.627	288.115

(*) Outros contempla a comercialização de Óleo fúsel, levedura, mix de torta e fuligem, bagaço de cana, mudas, sucatas, entre outros.

20 - CUSTOS E DESPESAS POR NATUREZA

A Companhia apresentou as demonstrações contábeis intermediárias do resultado utilizando uma classificação dos custos baseada na sua função. As informações sobre a natureza desses custos e despesas reconhecidas na demonstração do resultado são aqui apresentadas:

	31/12/23	31/12/22
Matéria-prima e demais insumos	216.963	192.976
Remunerações de funcionários	17.422	15.732
Depreciações e amortização	47.408	30.964
Serviços e materiais	66.768	60.193
Total	348.561	299.865
Custos dos produtos vendidos	333.728	293.777
Despesas administrativas e gerais	14.833	6.088

21 - DESPESAS FINANCEIRAS

	31/12/23	31/12/22
Variação cambial sobre empréstimos	(11.501)	(25.980)
Juros sobre arrendamento CPC 06 (R2)	(89)	(242)
Juros sobre empréstimos	(14.804)	(12.865)
Outras despesas financeiras	(770)	(790)
Perdas com instrumentos financeiros	(252)	-
Despesas financeiras	(27.416)	(39.877)

22 - RECEITAS FINANCEIRAS

	31/12/23	31/12/22
Rendimentos de aplicações financeiras	132	496
Descontos financeiros obtidos	112	5
Juros recebidos	8	209
Variação cambial sobre empréstimos	20.126	14.266
Ganhos com instrumentos financeiros	-	628
Receitas financeiras	20.378	15.604

23 - COBERTURA DE SEGUROS

A Companhia possui um programa de gerenciamento de riscos com o objetivo de delimitar os riscos, buscando no mercado coberturas compatíveis com seu porte e suas operações. As coberturas foram contratadas pelos montantes a seguir indicados, considerados suficientes pela administração para cobrir eventuais sinistros, considerando a natureza da sua atividade, os riscos envolvidos em suas operações e a orientação de seus consultores de seguros.

	Importância
Responsabilidade civil geral (Cobertura operações)	15.000
Riscos operacionais (Cobertura roubos, incêndios e outros)	218.711
Riscos Ambientais (Cobertura poluição ambiental e outros)	5.000
Responsabilidade civil D&O (Cobertura operações)	15.000

O escopo dos trabalhos de nosso auditor independente não inclui a emissão de opinião sobre a suficiência da cobertura de seguros, a qual foi determinada pela administração da Companhia e que a considera suficiente para cobrir eventuais sinistros.

24 - EVENTOS SUBSEQUENTES - RENOVABIO

Em fevereiro de 2024, iniciamos com as emissões primárias, que são requisitos para geração do Pré-Cbios, para posterior escrituração e comercialização dos CBios.

Opinião dos Auditores Independentes

Relatório de revisão do Auditor sobre as Demonstrações Contábeis Intermediárias Trimestrais - 3T 23'24

Aos Acionistas e Administradores da Usina Enersugar S.A. Açúcar e Álcool Campinas – SP

Revisamos as demonstrações contábeis intermediárias da Usina Enersugar S.A. Açúcar e Álcool (Companhia), referentes aos períodos de três e nove meses findos em 31 de dezembro de 2023, que compreendem o balanço patrimonial em 31 de dezembro de 2023 e as respectivas demonstrações do resultado, do resultado abrangente, das mutações do patrimônio líquido e dos fluxos de caixa para os períodos de três e nove meses findos naquela data, incluindo as notas explicativas.

A administração é responsável pela elaboração das demonstrações contábeis intermediárias de acordo com a NBC TG 21 – Demonstração Intermediária, assim como pela apresentação dessas informações de forma condizente com a referida norma, aplicáveis à elaboração das Informações Trimestrais (ITR). Nossa responsabilidade é a de expressar uma conclusão sobre essas demonstrações contábeis intermediárias com base em nossa revisão.

Alcance da revisão

Conduzimos nossa revisão de acordo com as normas brasileiras e internacionais de revisão de informações intermediárias (NBC TR 2410 – Revisão de Demonstrações contábeis Intermediárias Executada pelo Auditor da Entidade e ISRE 2410 – Review of Interim Financial Information Performed by the Independent Auditor of the Entity, respectivamente).

A revisão de informações intermediárias consiste na realização de indagações, principalmente às pessoas responsáveis pelos assuntos financeiros e contábeis e na aplicação de procedimentos analíticos e de outros procedimentos de revisão. O alcance de uma revisão é significativamente menor do que o de uma auditoria conduzida de acordo com as normas de auditoria e, conseqüentemente, não nos permitiu obter segurança de que tomamos conhecimento de todos os assuntos significativos que poderiam ser identificados em uma auditoria. Portanto, não expressamos uma opinião de auditoria.

Base para conclusão com ressalva

Reconhecimento de receita

Em 31 de dezembro de 2023, a Companhia possui registrado, o montante de R\$10.353 mil, a receber com parte relacionada. Até a emissão deste relatório, a administração não nos apresentou elementos e controles para que pudéssemos analisar o respectivo reconhecimento contábil e estimativa de recebimento do citado montante. Conseqüentemente, não nos foi possível, com base nos procedimentos alternativos de revisão, obter evidência apropriada e suficiente sobre os valores contábeis relacionados ao reconhecimento da citada receita, bem como eventuais reflexos de divulgação nas demonstrações contábeis referentes aos períodos de três e nove meses findos em 31 de dezembro de 2023.

Conclusão com ressalva sobre as demonstrações contábeis intermediárias

Com base em nossa revisão, exceto pelos possíveis efeitos do assunto descrito no parágrafo “Base para conclusão com ressalva”, não temos conhecimento de nenhum fato que nos leve a acreditar que as demonstrações contábeis intermediárias acima referidas não foram elaboradas, em todos os aspectos relevantes, de acordo com a NBC TG 21 aplicável à elaboração das Informações Trimestrais (ITR), e apresentadas de forma condizente com a referida norma.

Incerteza relacionada com a continuidade operacional

Chamamos a atenção para a Nota Explicativa nº 1.1 às demonstrações contábeis intermediárias, que menciona que estas foram elaboradas no pressuposto de continuidade operacional. Em 31 de dezembro de 2023, o patrimônio líquido da Companhia estava negativo no montante de R\$ 21.419 mil, o passivo circulante excedia o ativo circulante no montante de R\$ 47.436 mil naquela data. Esses eventos, juntamente com outras condições descritas na referida nota explicativa, indicam a existência de incerteza relevante que pode levantar dúvida significativa quanto à capacidade de continuidade operacional da Companhia. As demonstrações contábeis intermediárias, não incluem nenhum ajuste que possa surgir do resultado dessa incerteza. Nossa conclusão não está ressalvada em relação a esse assunto.

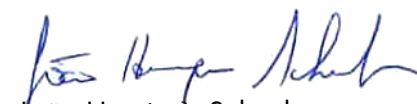
Outros assuntos

Auditoria e revisão dos valores correspondentes referentes ao exercício e período comparativos

O exame das demonstrações contábeis dos valores correspondentes relativos ao exercício findo em 31 de março de 2023 foi conduzido sob a nossa responsabilidade, emitimos em 17 de agosto de 2023 relatório de auditoria com ressalva referente ao reconhecimento de receita e incerteza relacionada com a continuidade operacional. As demonstrações contábeis intermediárias correspondentes aos períodos de três e nove meses findos em 31 de dezembro de 2022 não foram revisadas nem por nós nem por outros auditores independentes.

Campinas, 03 de junho de 2024

Grant Thornton Auditores Independentes Ltda.
CRC 2SP-028.281/O-4 F SP



João Henrique Schenk
Contador CRC 1SP-202.127/O-8





14 3307-0900 | 3307-0920
Rod. Raposo Tavares km 410 s/n - Zona Rural
Ibirarema - SP